

BOLETIM DO MUSEU DE BIOLOGIA

PROF. MELLO LEITÃO

SANTA TERESA — E. E. SANTO — BRASIL

SÉRIE ZOOLOGIA nr. 32. — 20 de Agosto de 1967

HOMÓPTEROS CICADELÍDEOS DO BRASIL, II: DESCRIÇÃO DE UMA ESPÉCIE NOVA DO GÊNERO *Agallia* Curtis.

José Alfredo Pinheiro Dutra *

- * Do Centro de Estudos Zoológicos da Faculdade de Filosofia da Universidade Federal do Rio de Janeiro, Bolsista do Conselho Nacional de Pesquisas.

Dando prosseguimento aos estudos de sistemática dos Cicadélídeos brasileiros da subfamília *Agalliinae*, apresento aqui a descrição de uma espécie nova coletada no Brasil Central.

Agallia cezia sp. n.

COMPRIMENTO: 3,5 mm.

CÔR: amarela com tons alaranjados na corôa e pronoto. Duas manchas negras arredondadas na corôa (Fig. 1) e duas mais ou menos triangulares na base do pronoto. Dois triângulos acastanhados na base do escutelo, que é amarelo limão brilhante. Face (Fig. 2) amarelo acastanhada, com duas linhas castanho escuras pouco definidas paralelas aos bordos do postclípeo e um pouco afastadas dêstes. Anteclípeo com a metade apical castanho escura. Asas anteriores amarelo pálidas, fôscas, com as nervuras da parte anterior esbranquiçadas. Ventre amarelo palha.

ESTRUTURA: Cabeça e pronoto curtos. Face larga. Loras alongadas, ocelos bem afastados dos olhos. Ápice do escutelo terminando em ponta afilada. Segunda nervura cruzada entre sectors ausente.

GENTILIA DO MACHO: pigóforo (Fig. 4) terminando posteriormente por duas abas triangulares, tendo uma projeção espiniforme dobrada para dentro, no ápice de cada uma (Fig. 3). Placas genitais largas na base, afilando-se da parte mediana para o ápice. Aedeagus (Fig. 4) recurvado em U, com algumas reentrâncias e saliências no seu trajeto, e o ápice terminando em duas pontas pequenas, conectivo curto. Estilos com o ramo interno da furca mais ou menos alongado.

FÊMEA: Côr e estrutura idênticas às do macho. Sétimo estéril como na figura 5.

TIPOS: Holotipo macho, Parque Zoológico de Brasília, Brasil, julho de 1962; oito Paratipos fêmeas, com a mesma localidade e data. Coletados pelo autor.

DISCUSSÃO: A côr aproxima-se de *A. quadrata*, *A. clara*, *A. modesta* e *A. abnormis* principalmente pela forma do pigóforo e placas genitais do macho, não sendo ainda conhecida

a genitalia interna destas duas espécies. Diferencia-se de *A. clara* e de *A. modesta* pela forma do pigóforo e genitalia interna do macho. A cabeça de *A. modesta* é menos pontuda.

TRABALHOS CONSULTADOS:

KRAMER, J.P. — 1964 New world leafhoppers of the subfamily *Agalliinae*: A key to genera with records and descriptions of species (Homoptera Cicadellidae).

Trans. Amer. Ent. Soc. LXXXIX, 141-143.

KRAMER, J.P. — 1965 Studies of neotropical leafhoppers.

Proc. Ent. Soc. Wash. v, 67 n.º 2.

LINNAVUORI, R. — 1954 CONTRIBUTIONS to the neotropical leafhoppers fauna of the family Cicadellidae II.

Ann. Ent. Fenn. 20, n.º 3, p. 124-145.

LINNAVUORI, R. — 1956 A revision of some of Stål's and Spanberg's Cicadellidae types.

Ann. Ent. Fenn. 22, n.º 4, p. 170-181.

OMAN, P. W. — 1938 A contribution to the classification of South American Agallian Leafhoppers.

Ann. of the Carnegie Museum vol. XXV, p. 351-460.

SUMARY

The author describes a new species of *Agallia* collected in Brazil: *A. cezia*, a yellow brownish species with dark marks on the crown, pronotum (Fig. 1) and face (Fig. 2). Pygofer ventrally (Fig. 3) and laterally (Fig. 4). Internal genitalia (Fig. 4) presents long U shaped aedeagus, short connective and bifurcated stylus.

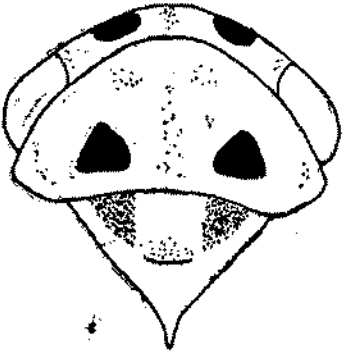


FIG. 1

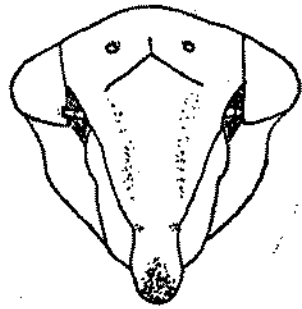


FIG. 2

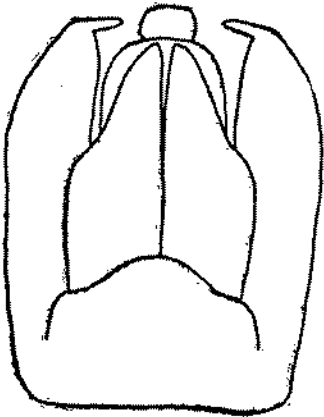


FIG. 3

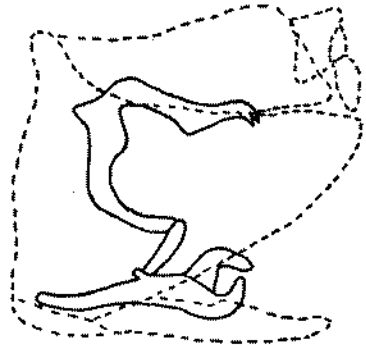


FIG. 4

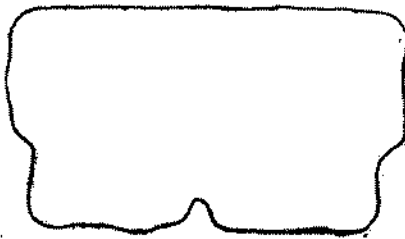


FIG. 5