

BOLETIM DO MUSEU DE BIOLOGIA

PROF. MELLO - LEITÃO

SANTA TERESA - E. E. SANTO - BRASIL

Série BOTANICA - Nº. 23 - 25 de janeiro de 1969

ORCHIDACEAS NOVAS DO ESTADO DA BAHIA

Augusto Ruschi
Museu Nacional

CATTLEYA GROSVENORI RUSCHI, n. s.

Rupestre breve, rhizoma repente, radicibus numerosis robustis: pseudobulbis agregatis, rotundatis vel oblongatis 1-2, 5cms. altis., 1-1,5cms. crassis, apice unifoliatis, inflorescentia apicalis. Folia crassa, coriacea, oval-eliptica concava, 2, 5-4 cm. longa, 1, 5-2,5cm. lata. Pedunculo viride erecto, unifloro; floribus magnis, breviuscule, pedicellatis; sepalis planis membranaceis, oblongo-lanceolatis, acutis, lateralibus paulo obliquis 4,5 cm. longo, 1,5 cm. latis; petalis ovato-rhombéis margine leviter undulatis 4,5 cm. longis, 1,5 latis, tenuiter multinervulosis; roseo-violáceis; labello membranaceo, trilobato, multinervulato, purpureo-violaceo, lobis lateralibus, ad medium bi-maculatum flavum, lobo terminale rotundato, apice profundo emarginato, margine undulato subcrenulato, 4,5 cm. longo 3,3cm. lato. Columna crassa, lata, breve, apice rotundata.

Affinis *C. dolosa* Reichhb. f. in *Xenia Orch.* II 224 in adnot. (1874). Habitat in rupibus Andaraí, Bahia, at "Serra da Capa Bóde" 1.180 ms. altitude, in saxis regionis alpestris. Typus nr. 6.329 in alcool ad "Museu de Biologia Prof. Mello Leitão" Leg. A. Ruschi, 3—XII—1964. Holotypus nr. 6.330 in Mus. Biol. M. Leitão. Fig. 1, habitus cum analysi.

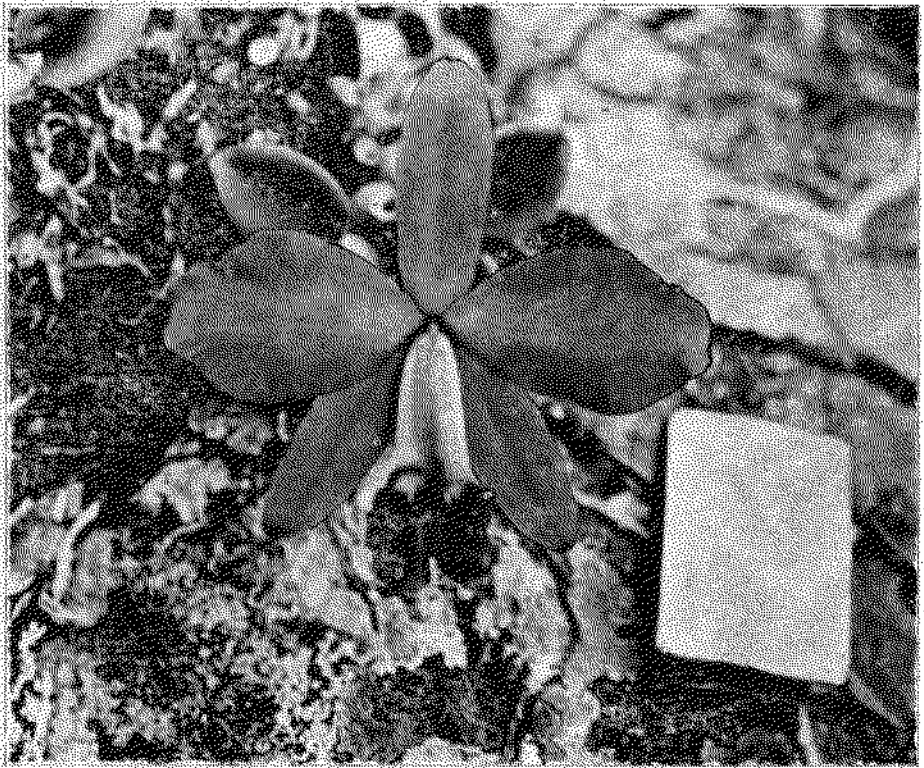
CATTLEYA GROSVENORI RUSCHI Nov. sp. Planta pequenínissima para o Gênero, é a menor conhecida entre todas as Cattleyas, saxícola, rizoma rasteiro curtíssimo, cilíndrico, rijo, revestido de bainhas apressas; raízes espessas e numerosas; pseudobulbos unidos, ovais ou arredondados com 1-2,5 cms. de altura por 1-1,5 cms. de diâmetro na parte mais volumosa, sempre com uma única folha no apice, inflorescência apical. Folha crassa, coriacea oval-elíptica, concava, com 2,5-4 cms. de comprimento por 1, 5-2,5cms. de largura. Pedunculo floral erecto, verde, unifloro; flor grande e curtammente pedicelada; sepalos planos membranaceos, oblongo-

lanceolados, agudos, sendo os laterais pouco oblíquos, 4,5cm. de comprimento por 1,5cm. de largura; pétalas oval-rombeas com margens ligeiramente onduladas, com 4,5 cms. de comprimento por 2,8cms. de largura, com finas e numerosas nervuras; roseo-violáceas; labelo membranáceo, trilobado, com muitas nervuras, purpureo-violáceo, com lobos laterais amplos, envolvendo totalmente a coluna, com apice arredondado, margens levemente onduladas, na parte central com duas maculas amarelo intenso, lobo terminal redondo, com apice profundamente emarginado, margens onduladas e subcrenadas, com 4,5 cms. de comprimento por 3,3 cms. de largura. Coluna espessa, larga, curta, com apice arredondado.

Obs. Esta espécie é afim de *C. dolosa* Reichb. f., separando-se desta pelo formato e tamanho da planta, pelo formato dos pseudo-bulbos e por serem unifoliados, e pelas diferenças bastante notáveis das pétalas e do labelo, e em suas dimensões. A presente espécie é a menor planta entre tôdas as *Cattleyas* conhecidas, é dedicada ao Dr. MELVILLE BELL GROSVENOR, Presidente do Conselho e Editor-Chefe da National Geographic Society, como homenagem do autor e do Museu de Biologia Prof. Mello Leitão, pelos benefícios que tem recebido dessa Sociedade de Geografia, desde o ano de 1959. Uma estampa, Fig. 1. Distribuição Geográfica Andaraí, Serra do Capa Bóde, Bahia, sobre a rocha viva, a 1.180 ms. de altitude. Mat. Exam. Col. A. Ruschi, em 3-XII-1964, Typus nr. 6.329 em alcool, no Mus. Biol. Prof. Mello Leitão. Holotypus nr. 6.330 no Mus. Biol. Prof. Mello Leitão.

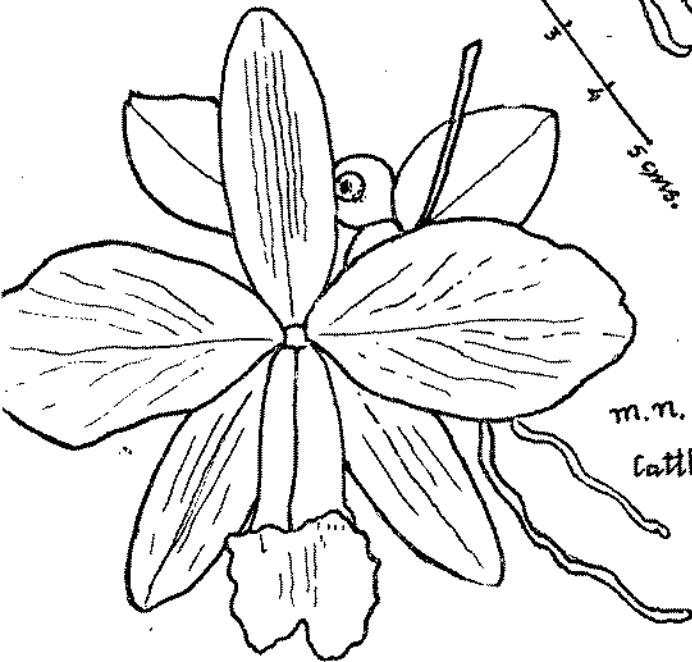
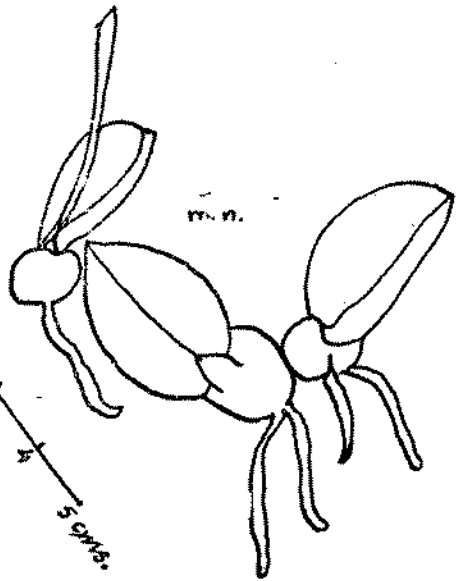
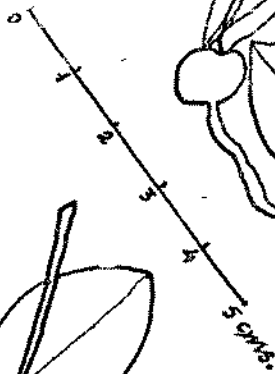
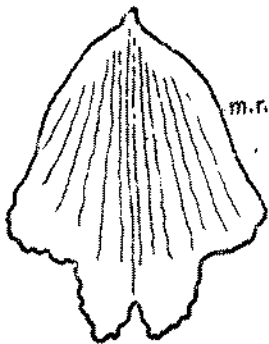
CATTELEYA GROSVENORI RUSCHI, n.s.

Plant very small for the genus, saxicoline; rhizome creeping; pseudobulbs approximate, cylindrical or oblong 1-2,5 cms. long and 1, 1,5cms. wide, monophyllous at the apex; roots fasciculates thickly numerous; leaf oval-elliptic, thick, leathery, hollow, 2, 5-4cm. long, 1, 5-2,5cm. wide, sessile; inflorescence terminal, shorter than leaf a single flowered above, the peduncle is short. Flower large, short pedicellate; sepals and petals pink-violet, lip purple-violet and with two yellow spot. Sepals membranaceous, oblong-lanceolate sharp-pointed, and laterals little oblique, 4,5cm. long and 1,5 wide; petals rhombic-oval with little undulate margins, with 4,5 cm. long and 2,8cm. wide; lip membranaceous, 3 — lobed, with 4,5 long and 3,3cm. wide, laterals lobes broad, envolved entirely column, with apex rounded, little undulate margins, terminal lobe rounded, apex notched at end, subcrenulate-undulate margin. Column thick, broad, short and apex rounded. Adjacent *C. dolosa* Reichb. f. Habitat: growing on ro-



Cattleya grosvernori n. sp. em seu Habitat.

Foto de A. Ruschi



m.n.

Cattleya grosvenori Ruschi

det. do mat.
Ruschi. 3-III-1964.

cks in Andaraí, ad Bahia, "Serra do Capa Bóde", ad 1.180ms. altitude. Col. A. Ruschi, 12-3-1964, Type nr. 6.329 in alcool ad "Museu de Biologia Prof. Mello Leitão". Holotype nr. 6.330 in Mus. Biol. Prof. Mello Leitão. Fig. 1.

The present species is dedied to Dr. Melville Bell Grosvonor, Editor-in-Chief and Board Chairman to NATIONAL GEOGRAPHIC SOCIETY, as homage of the author and of the "Museu de Biologia Prof. Mello Leitão" for the many contributions that the N.G.S. has given to the biological researches.