

# Boletim do Museu de Biologia

PROF. MELLO LEITÃO

SANTA TERESA - E. E. SANTO - BRASIL

BOTANICA

N. 15

10 - XI - 1954

## BROMELIACEAS NOVAS DO EST. DO ESPIRITO SANTO

Augusto Ruschi  
Museu Nacional

*Neoregelia rubrifolia* Ruschi n. sp.

Epiphyta, 15 cm. alta, acaulis, foliis 8-14 dense rosulatis, peralte in utriculum solemnem, cylindricum, apice expansis, expressis ovalibus, semi amplexicaulibus, margine ad apicem minute aculeolis serulatis et basi integris, viride-purpurascens, intus manifeste macula magna, brunnea extra et intus pauci minutissimis maculis brunneis, apice acuminato, ovato-linearibus 10-14 cm X 22 mm et basi 45 mm. latis. Inflorescentia 5-10 flora, simplex, rhachi gracillima 3-5 cm. longa; bracteolis 11 mm. longis, ovato-lanceolatis, acuminatis, hialino membranaceis, asymmetricis, pedunculo involventibus, apice acutis; floribus pedicellatis, 28 mm. longis, sepalis ovato-lanceolatis, acutis, coriaceis, 17 mm X 7 mm. basi connatis, globosis, acuminatis, viridibus; petalis albis, 20 mm. X 4 mm. obtusis, albis; ovario ellipsoide oblongato, albo; pollinis granulis albescentibus.

Habitat in Brasiliae orientalis - Espirito Santo, in sylvis prope. Santa Teresa; Altit. 900 ms. leg. A. Ruschi, loco Estação Biologica do Museu Nacional; 10-II-1952. Typo in herb. Museu de Biologia «Prof. Mello-Leitão» nr. 1422; in vivo Froemeliano Mulford & Racine Foster, em Santa Teresa. Floresce Agosto-Setembro.

Esta especie vive no alto das arvores, exposta ao sol, como *Neoregelia tigrina* (Ruschi) Ruschi e *Neoregelia punctatissima* (Ruschi) Ruschi, formando com seus estolomus, um verdadeiro candelabro suspenso. Geralmente está nas ramagens

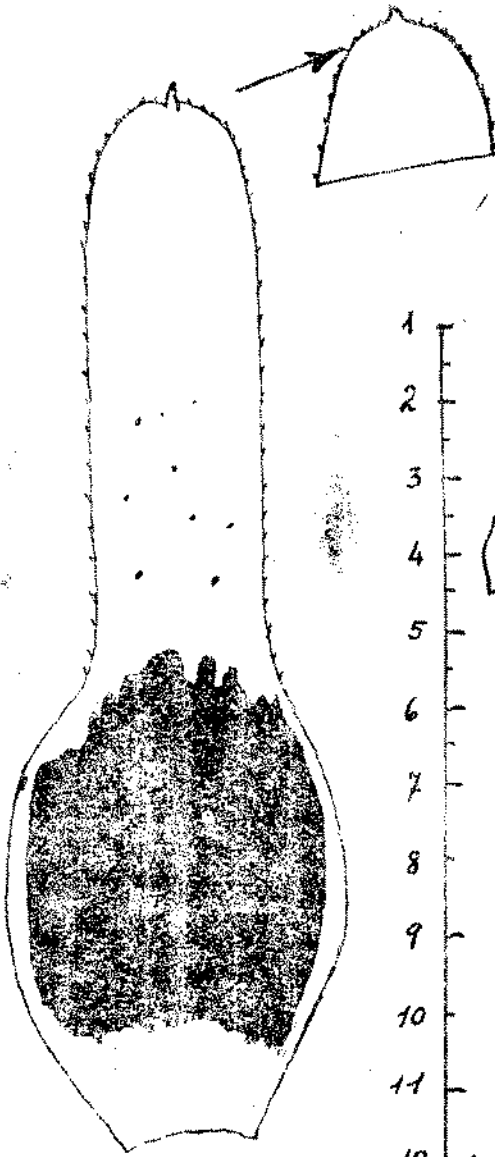
das árvores, acima de 19 ms. de altura do sólo.

*Neoregelia tigrina* (Ruschi) Ruschi, nom. nov. para *Nidularium tigrinum* Ruschi, Bul. Mus. 2e. serie t. XXVI, nr. 4, 1954 pg. 544-545 Paris.

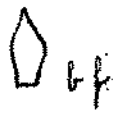
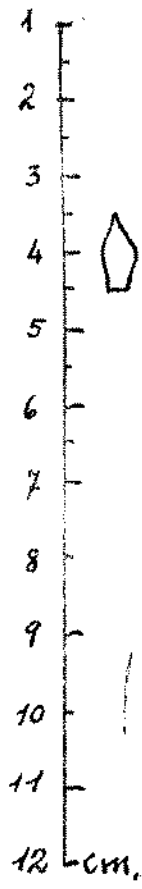
*Neoregelia punctatissima* (Ruschi) Ruschi, nom. nov. para *Nidularium punctatissimum* Ruschi, Bul. Mus. 2e. serie t. XXVI, nr. 4, 1954 pg. 546-547 Paris.

*Neoregelia ampullacea* (E. Morr) Ruschi, nom. nov. para *Nidularium ampullaceum* E. Morr. in. Bel. hort. pg. 242-1880.

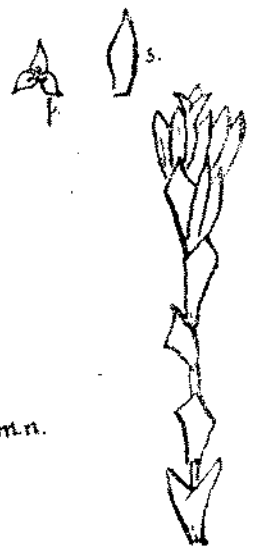
Não vacilamos em considerar as espécies supra como pertencentes ao genero *Neoregelia*, de vez que todas possuem flores pediceladas e petalas sempre membranosas; ao passo que em *Nidularium*, as flores são sésseis e petalas carnosas. Ainda notamos a presença de *N. tigrina* e *N. punctatissima* nas localidades Chaves e Tyrol, no Município de Santa Leopoldina e *N. ampullacea* nos Municípios de Vitoria, Espírito Santo, Serra e Jabaeté.



del  
nat.



m.n.



*Neoregelia rubrifolia*